



Mayors for
Economic Growth

Introducere în Inițiativa PRIMARII PENTRU CREȘTERE ECONOMICĂ

Principii și abordări generale

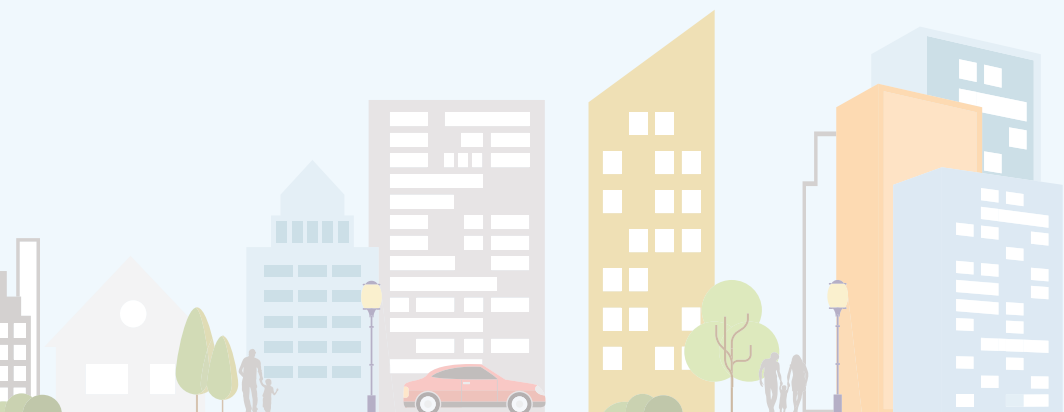


2017



Conținut

Ce este inițiativa "Primarii pentru creștere economică"?	4
Argumentarea inițiativei	
"Primarii pentru Creștere Economică"	6
Obiective	7
Bine ați venit în Clubul "Primarii pentru Creștere Economică"!	8
Realizarea dezvoltării economice locale prin inițiativa	
"Primarii pentru Creștere Economică"	9
Elementele de bază ale inițiativei "Primarii pentru Creștere Economică"	10
Istории de succes de dezvoltare economică locală	16
Cum va funcționa inițiativa "Primarii pentru Creștere Economică"	20
Rolul Secretariatului inițiativei "Primarii pentru Creștere Economică"	24
Suport prin granturi	27
Date de contact	30



Ce este inițiativa "Primarii pentru creștere economică"?

Lansată la 26 octombrie 2016 în timpul unei conferințe de nivel înalt¹ în Erevan, "Primarii pentru Creștere Economică" este o nouă inițiativă a Uniunii Europene care vizează autoritățile publice locale ale țărilor parteneriatului Estic: Armenia, Azerbaidjan, Belarus, Georgia, Moldova și Ucraina².

Inițiativa "Primarii pentru Creștere Economică" se axează pe dezvoltarea economică locală durabilă. Scopul ei este să susțină primarii și comunitățile la nivel local să devină facilitatori activi ai creșterii economice și creării locurilor de muncă prin intermediul dezvoltării capacităților și abilităților tehnice ale acestora și parteneriatului cu sectorul privat și societatea civilă.

Dezvoltarea economică locală durabilă este procesul prin care autoritățile publice locale cooperează cu diferiți parteneri (sectorul privat, organizațiile publice și organizațiile societății civile) pentru a îmbunătăți mediul de afaceri local și astfel, a crea condițiile necesare pentru creșterea economică propulsată de sectorul privat și a crea locuri de muncă, care sunt benefice pentru toate comunitățile, atât la nivel local, cât și național. Cu toate acestea, creșterea economică trebuie să fie durabilă din punct de vedere al mediului și social.

Comunitățile vor fi invitate să elaboreze sau să ajusteze planurile economice locale în conformitate cu principiile bunei guvernări și a dialogului public – privat, să identifice măsuri practice care urmează a fi întreprinse și eventual, să propună proiecte care să susțină creșterea, dezvoltarea și ocuparea forței de muncă. Pe durata acestui proces, administrațiile comunităților și orașelor vor urmări să devină mai transparente, mai incluzive și mai prietenoase cu sectorul de afaceri.

Această inițiativă este parțial inspirată de succesul Convenției Primarilor, o inițiativă urbană privind clima și energia, care a adus împreună autoritățile publice locale, regionale și naționale care s-au oferit voluntar să atingă obiectivele Uniunii Europene ce țin de climă și sectorul energetic. Datorită caracterului voluntar, abordării participative și obiectivelor clare, Convenția Primarilor s-a dovedit un mare succes în regiunea Parteneriatului Estic.

¹http://www.covenantofmayors.eu/IMG/pdf/High_Level_Conference_CoM_East_Launch_Yerevan_Press-Release_Final_ENG.pdf

²Asistența tehnică pentru Inițiativă este implementată de un Consorțiu condus de ECORYS BV Olanda, cu GFA Consulting Group, Policy și Management Consulting Group, Noblet Media CIS și VASSR în calitate de parteneri.

Boxa 1. Convenția Primarilor

CONVENȚIA PRIMARILOR

Din anul 2008, inițiativa Uniunii Europene **Convenția Primarilor** a susținut autoritățile publice locale care au semnat Convenția Primarilor și voluntar și-au asumat angajamentul de a elabora și implementa o politică locală pentru energie mai durabilă prin intermediul sporirii utilizării energiei regenerabile și măsurilor de eficiență energetică, precum și pregătirii pentru impactul schimbărilor climatice.

La sfârșitul anului 2015, a fost lansată **noua Convenție integrată a Primarilor pentru Climă și Energie** în scopul ralierei cu obiectivele stabilite pentru climă și energie pentru 2030. Ea are scopul de a include inițiativa "Primarii se adaptează", care ține de adaptarea la schimbarea climei și promovarea accesului la energie regenerabilă pentru toți. Crearea unei rețele globale unice este răspunsul orașelor la Acordul global atins de cea de-a 21-a Conferință a Părților la Paris.

Suportul acordat de Uniunea Europeană pentru această inițiativă a evoluat și în prezent constă din:

- asistență pentru Oficiul Convenției Primarilor Est (o ramură a secretariatului Convenției Primarilor în Parteneriatul Estic, pentru a ajuta cetățenii din regiune să adere la Convenția Primarilor și să elaboreze și să implementeze **Planuri de acțiune privind energia durabilă** sau acțiuni similare;
- un fond de granturi pentru finanțarea proiectelor demonstrative ce ilustrează realizarea acțiunilor durabile care asigură diseminarea celor mai bune practici;
- echipe de suport pentru a ajuta și îndruma autoritățile publice locale pe durata implementării proiectelor finanțate din granturi (mecanismul **Proiecte de dezvoltare urbană durabilă**).

În prezent, peste 150 de comunități din regiunea Parteneriatului Estic au semnat Convenția și lucrează activ întru realizarea angajamentelor.

<http://www.euMayors.eu>

<http://www.soglasheniemerov.eu>

Argumentarea inițiativei "Primării pentru Creștere Economică"

Inițiativa "Primării pentru Creștere Economică" propune o abordare față de gestionarea dezvoltării economice locale care și-a demonstrat valoarea în ultimele trei decenii în întreaga lume, în special, în Uniunea Europeană. Ea se bazează pe următoarele considerații:

- La nivel global, trei pătrimi din toate locurile de muncă sunt create în sectorul privat. Astfel, dezvoltarea sectorului privat este calea spre dezvoltarea socială și economică mai largă și angajarea în câmpul muncii.
- Toate regiunile, orașele și localitățile au puncte forte care pot fi valorificate pentru a genera creștere, dezvoltare și locuri de muncă.
- Creșterea și dezvoltarea sunt propulsate de numeroși factori globali, dar sunt, de asemenea, influențate de eforturile locale. Actorii globali vor investi doar acolo unde condițiile locale sunt favorabile. Dovezile sugerează că investitorii sunt interesați de un set de factori "ocalizați", atunci când trebuie să aleagă în ce parte a țării să investească: conexiunea cu piețe, disponibilitatea resurselor umane, funciare și a infrastructurii de bază, autorități publice locale cooperante, servicii locale de calitate, un nivel de viață care ar motiva conducerea și angajații să dorească să locuiască acolo unde investește compania, etc. Mulți din acești factori sunt produși sau influențați de acțiuni locale.
- În timp, creșterea sectorului privat în sectoarele productive și comerciale poate duce la creșterea generală a valorii produselor din zona locală comercializate în altă parte, și este propulsată de investiții și de eforturile de sporire a eficienței, astfel, ducând la un nivel mai înalt al productivității. Aceasta abilitază și stimulează resurse producătoare mai extinse pentru dezvoltare (resurse financiare, capacități și talente umane) care pot contribui la ameliorarea serviciilor sociale, a nivelului de trai și la dezvoltarea umană.
- O mare parte a creșterii derivă din activități "de jos în sus", elaborate de însăși comunitățile locale utilizând resurse locale (oameni, bunuri naturale și culturale, avantaje istorice și geografice, etc.). Acest fapt este cel mai evident în asemenea domenii ca turismul, agricultura și procesarea produselor alimentare, cunoștințe și activități creative, meșteșugăritul local, tehnologii informaționale și de comunicare, producere și fabricare la scară mică (când materia primă și metodele de prelucrare sunt locale); etc.
- Dezvoltarea economică locală este optimă atunci când este bazată pe un parteneriat între sectorul public și cel privat. În timp ce autoritățile și companiile locale sunt principalii actori ai dezvoltării economice locale, organizațiile societății civile și comunitățile locale au rolurile lor. Conform abordării inițiativei

"Primarii pentru Creștere Economică", parteneriatele între acești actori urmează a fi numite Parteneriate pentru dezvoltarea economică locală.

- Dezvoltarea sectoarelor locale de producere și de servicii comercializabile formează capacitățile și condițiile necesare care la rândul său duc la creșterea serviciilor de comerț cu amănuntul, consumului, construcțiilor și altele, sporind astfel ocuparea forței de muncă. Succesul generează succes și aceste zone devin mai atractive pentru a lucra, locui, vizita și investi. O imagine pozitivă a localității o face atractivă și proiectează dinamism, și chiar – magnetism. Aceștia sunt factorii "intangibili" care favorizează antreprenoriatul și investițiile și, prin urmare, crearea locurilor de muncă.
- În economiile moderne, factorii naturali și geografici nu sunt principalii factori determinanți ai creșterii și dezvoltării; organizarea, know-how, leadership, educația și inovația, în sens larg, sunt factorii cheie care propulsează creșterea și dezvoltarea. Dezvoltarea economică locală înseamnă asigurarea acestor condiții la nivel local, și administrațiile locale inteligente și eficiente pot realiza acest lucru.

Obiective

Obiectivul general al inițiativei "Primarii pentru Creștere Economică" este de a susține autoritățile publice locale din țările Parteneriatului Estic să devină facilitatori activi ai creșterii economice și creării locurilor de muncă în această regiune, precum și de a asigura că ele pot oferi oportunități pentru participarea economică, socială și culturală, bunăstarea comunităților, și un nivel bun de trai.

Obiectivele imediate ale inițiativei sunt de a dezvolta capacitățile autorităților publice locale participante și a partenerilor acestora (sectorul privat și societatea civilă) cu scopul de a:

- Încuraja și susține autoritățile publice locale și partenerii acestora la elaborarea și implementarea planurilor de dezvoltare economică locală care identifică principalii propulsori economici locali, în baza celor mai bune practici și metodologii europene;
- Fortifica abilitățile tehnice ale autorităților publice locale, precum și a capacității lor de a implementa planurile de dezvoltare economică locală în conformitate cu principiile bunei guvernări și ai managementului financiar solid;

- Încuraja crearea parteneriatelor și rețelelor locale în baza principiilor dialogului public-privat în scopul implementării acțiunilor care promovează creșterea, dezvoltarea și ocuparea forței de muncă; și a
- Dezvolta și disemina know-how și cele mai bune practici pentru a motiva actorii dezvoltării locale, a demonstra abordări noi față de lucru și a susține politicile și măsurile locale pro-dezvoltare.

Inițiativa "Primarii pentru Creștere Economică" propune partenerilor săi o abordare care va ajuta comunitățile:



Să-și înțeleagă potențialul de a-și îmbunătăți situația economică;



Să dobândească cunoștințele și abilitățile necesare pentru a-și fortifica capacitățile de a face schimbări pozitive;



Să creeze propriile soluții specifice, care vor ajuta la realizarea schimbărilor pozitive; și



Să întreprindă acțiuni concentrate pentru dezvoltare și să evalueze rezultatele obținute.

Bine ați venit în Clubul "Primarii pentru Creștere Economică"!

Datorită participării în inițiativa "Primarii pentru Creștere Economică", comunitățile vor avea acces la servicii exclusive de suport, cunoștințe practice de calitate înaltă și alte oportunități enumerate mai jos. Participarea le va face membri ai unei rețele de comunități profesionale avansate, care va oferi beneficii economice, politice și reputaționale semnificative tuturor participanților:

- Sprijin de specialitate pe durata elaborării și implementării planurilor de dezvoltare economică locală;
- Acces gratuit la consultații și experți internaționali privind dezvoltarea economică locală;
- Ajutor la identificarea și dezvoltarea proiectelor concrete și suport pe durata implementării acestora;
- Suport pentru comunicarea realizărilor cu scopul de a atrage alte investiții;
- Asistență la identificarea oportunităților de a obține granturi și ajutor la pregătirea propunerilor de proiecte;

- Comunicare cu instituțiile financiare internaționale și investitorii potențiali;
- Mobilizarea și implicarea partenerilor locali, cum ar fi companiile, instituțiile educaționale și științifice, și organizațiile societății civile;
- Acces la colegi și parteneri internaționali;
- Facilitarea cooperării între autoritățile publice locale din țările regiunii Parteneriatului Estic;
- Instrumente de schimb de personal;
- Instruire, vizite de studiu și seminare tematice pentru personalul autorităților publice locale și partenerii locali;
- Diseminarea și accesul la informații relevante;
- Calitatea de membru al forumului rețelei ("Clubul Primării pentru Creștere Economică"); și
- Un logo special al inițiativei "Primării pentru Creștere Economică" care urmează a fi utilizat de comunitățile semnatare în timpul promovării lor externe și interne.



Uniunea Europeană (prin intermediul Secretariatului inițiativei "Primării pentru Creștere Economică") și alți parteneri (de exemplu, Banca Mondială) sunt angajați și dispuși să contribuie la amplificarea capacităților partenerilor locali și să extindă oportunitățile de stimulare a dezvoltării economice locale durabile.

Realizarea dezvoltării economice locale prin inițiativa "Primării pentru Creștere Economică"

În contextul inițiativei "Primării pentru Creștere Economică", dezvoltarea economică va fi facilitată local de către autoritatea publică locală și se va axa pe creștere, ocuparea forței de muncă și crearea locurilor de muncă. Aceasta implică următoarele:

- Un parteneriat (Parteneriat de Dezvoltare Economică Locală) între autoritatea publică locală, sectorul privat și societatea civilă;
- Asistență bazată pe cerere pentru companiile mici și antreprenorii individuali existenți sau potențiali;
- Axarea pe eforturile de promovare a dezvoltării și nu pe factorii externi sau inițiativele nivelului superior de guvernare;
- O abordare practică și focalizată caracterizată prin acțiuni concrete – multe din ele mici, dar toate făcând parte dintr-un plan aprobat;
- Un sistem pentru dialog, monitorizare și schimbare continuă și adaptare a planurilor pentru a răspunde la necesitățile locale;

- Cooperarea între autoritățile publice locale, precum și cooperarea între localitățile locale, alte organe publice și nivelurile superioare ale guvernării; și
- Orientare spre rezultate, care sunt considerate a fi beneficii clare pentru zonele locale în termeni de creștere, dezvoltare și locuri de muncă, care marchează o sporire cu trecerea timpului.

Există diferențe între modelele de guvernare locală aplicate în cele șase țări ale Parteneriatului Estic, dar în toate cazurile, Statul, ministerele și agențiile sale, și unele autorități regionale sunt de asemenea implicate activ în promovarea dezvoltării economice. Eforturile inițiativei **"Primarii pentru Creștere Economică"** privind dezvoltarea economică locală vor urmări implicarea mai multor actori regionali și naționali în beneficiul celor locali, dar principalul scop și orientarea eforturilor pentru dezvoltarea economică locală vor fi legate de factorii care stimulează direct creșterea, dezvoltarea și ocuparea forței de muncă, și în același timp, pot fi influențați prin acțiuni locale.

Multe țări din Parteneriatul Estic au deja destul de multă experiență în ce privește planificarea dezvoltării naționale sau regionale, fie moștenind experiența de la fostele practici de planificare centralizată, fie dezvoltându-le în ultimii 10-15 ani cu suportul donatorilor, în special, în contextul dezvoltării regionale. Atunci când astfel de planuri există și funcționează, inițiativa "Primarii pentru Creștere Economică" acționează în baza la ceea ce s-a realizat deja și va încerca să meargă mai departe.

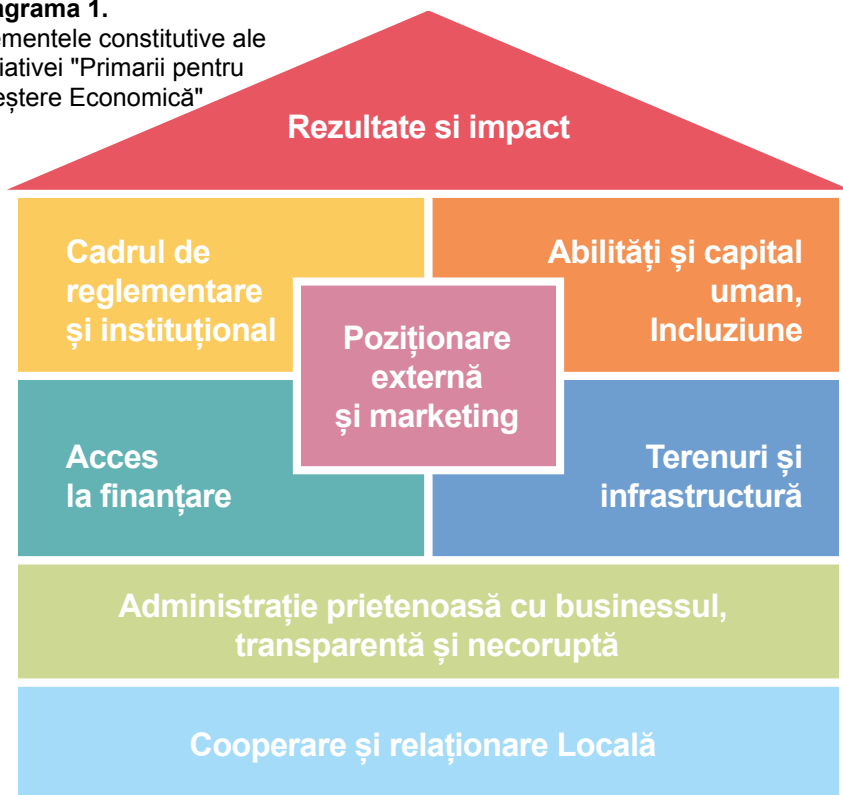
Elementele de bază ale inițiativei "Primarii pentru Creștere Economică"

În cadrul inițiativei "Primarii pentru Creștere Economică", autoritățile publice locale și partenerii lor din sectorul privat sunt încurajați să se axeze pe elementele cheie ("elemente constitutive") ale problemelor, care sunt condițiile preliminare locale de bază pentru creșterea sectorului.



Diagrama 1.

Elementele constitutive ale
Inițiativei "Primarii pentru
Creștere Economică"



Cooperare și relaționare locală

Cooperarea public-privată la nivel local este un factor cheie pentru dezvoltarea economică locală. Autoritățile publice locale sunt bine plasate pentru a iniția o astfel de cooperare, care este deseori necesară în așa domenii cum ar fi:

- *Cunoștințe și abilități* (autoritatea locală – învățământul profesional local și prestatorii de instruire – companiile);
- *Infrastructura de afaceri* (autoritatea locală – servicii de suport pentru business – companii și antreprenori individuali), în special, în sectoarele economice pentru care acțiunile trebuie să fie planificate atent, structurate de comun acord și ordonate (de exemplu, turism, agricultură și prelucrare, tehnologii informaționale, cultură și artă, producția la scară mică, inovare, etc.).

Acțiunile de succes privind dezvoltarea economică locală (unele din ele sunt prezentate mai jos) deseori necesită o formă de **dialog și parteneriat public-privat**. Autoritățile publice locale mai mari, predominant urbane, ar putea facilita dezvoltarea abordării "spiralei triple" față de inovare (business– sectorul public – instituții academice și de cercetare).



Administrație prietenoasă cu businessul, transparentă și necoruptă

Una din funcțiile principale ale administrației locale este de a crea și menține mediul operațional pentru alți actori, inclusiv sectorul privat și societatea civilă. Cu cât acest mediu este mai **deschis, previzibil și transparent**, cu atât mai vibrant, eficient și sănătos devine întregul sistem.

Deși regulile și regulamentele care există în sferile relevante pentru dezvoltarea economică locală sunt foarte importante (acest subiect va fi abordat în următoarea sub-secțiune), MODUL în care aceste reguli și regulamente sunt aplicate este decisiv. **Toleranța zero față de corupție**, precum și un angajament față de principiile bunei guvernări (de exemplu, participare, includere, răspundere și supremația legii) sunt ambele **condiții prealabile** pentru a spori încrederea în cadrul mediului de afaceri, a societății civile și nivelul general de satisfacție al comunității locale.

În afară de părțile interesate locale, actorii internaționali, cum ar fi investitorii străini și organizațiile donatoare, sunt de asemenea foarte sensibili la imaginea publică a organelor de guvernare și aceasta este considerată ca unul din **factori** atunci când decid să coopereze sau nu cu aceștia.



Cadrul de reglementare și instituțional

Chiar dacă reglementarea primară a afacerilor se face de obicei la nivel național, în unele cazuri, autoritățile publice locale pot avea un rol important în ce privește cerințele regulatorii care se aplică companiilor locale (de exemplu, procedurile de înregistrare a companiilor, impozitele locale, etc.). De asemenea, autoritățile publice locale exercită un anumit grad de control asupra procesului de planificare (**permisele pentru proiectare**, utilizarea și arenda terenurilor, etc.).

Unele autorități publice locale sunt responsabile pentru aplicarea diferitor regulamente de conformare care implică costuri de tranzacționare pentru companii: inspecții ale pompierilor, inspecții sanitare și de igienă, reguli de ocrotire a sănătății și siguranță, etc. Prestarea acestor servicii, desigur trebuie să fie în conformitate cu legea, să fie eficientă, cinstită și transparentă, dar de asemenea, trebuie fie pe cât de simplă și non-birocratică posibil.

Este important ca în fiecare localitate antreprenorii să poată primi ajutor pentru a-și dezvolta afacerile fără a se deplasa la distanțe mari pentru o astfel de asistență, și să se simtă siguri că necesitățile lor sunt considerate în mod imparțial și obiectiv.

Aceasta necesită un sistem eficace de **servicii de suport pentru afaceri**, care ajută activ afacerile și care pot include (dar cu siguranță nu se limitează la):

- *Prestarea serviciilor de informare și consultanță (informații despre produse și piețe, consiliere profesională, etc.);*
- *Susținerea cooperării între afaceri și formarea grupurilor de afaceri; sau*
- *Susținerea dezvoltării lanțurilor valorice locale.*

În dependență de serviciu, ele pot fi prestate antreprenorilor potențiali sau investitorilor, afacerilor mici sau grupurilor de companii. Chiar dacă o autoritate publică nu oferă ea înșiși aceste servicii, ea ar putea să-și utilizeze **autoritatea pentru a dezvolta și facilita prestarea serviciilor** în acest domeniu.

Multe servicii administrative locale pot fi relevante sau chiar orientate spre afaceri, dar în toate cazurile, este important ca administrația să fie prietenoasă cu afacerile, să se bucure de încrederea cetățenilor și agenților economici, și să acționeze în interesul public. Serviciile pe care le prestează trebuie să fie rapide, eficiente, transparente și utile pentru antreprenori și investitori; îndeplinirea acestor condiții ar putea necesita ca autoritățile publice locale să evalueze și, potențial, să restructureze serviciile prestate în baza feedback-ului primit de la sectorul privat.



Acces la finanțare

Accesul la finanțe și informații despre finanțări posibile este adesea o mare problemă pentru afaceri, în special, pentru antreprenorii mici. Autoritățile rurale și urbane pot **oferi informații și servicii de suport al afacerilor**, care comunică antreprenorilor despre posibilitățile de finanțare existente, cum ar fi mecanismele de micro-creditare, programele naționale de susținere a businessului, mecanismele de finanțare ale donatorilor și internaționale, etc.

Există diferite modalități de **dezvoltare a peisajului local de finanțare** sau de creare a pre-condițiilor pentru apariția noilor oportunități de finanțare: de exemplu, utilizarea finanțării locale pentru stabilirea fondurilor locale de creditare a întreprinderilor, crearea unei linii de creditare într-o structură non-profit (de exemplu, uniunile de credit sau consiliile de creditare), încurajarea unei bănci private să deschidă o filială nouă în localitate, sau încurajarea unei bănci locale să-și diversifice oferta.



Terenuri și infrastructură

Comaniile de toate tipurile și mărimile au nevoie de încăperi fizice și facilități moderne pentru a putea funcționa: ateliere, oficii, încăperi de producere și deservire, etc. Administrațiile publice locale ar putea avea posibilitatea să **ofere terenuri** pentru astfel de facilități, sau să inițieze, să încurajeze eforturile de dezvoltare a astfel de facilități.

Infrastructura de afaceri constă din spații de lucru de bază, incubatoare de afaceri, zone industriale (construite de la zero și pe terenuri dezafectate), parcuri științifice sau tehnologice, etc. Proiectele din acest domeniu pot fi mari, complexe și riscante, și să necesite ca administrațiile și sectorul privat să lucreze împreună pentru a dezvolta astfel de facilități și a **asigura că ele sunt utilizabile, utile și viabile atât din punct de vedere economic, cât și financiar**. Toate aceste facilități necesită cel puțin un nivel minim de infrastructură publică pentru a le conecta la serviciile comunale (apă, electricitate, gaz) și serviciile esențiale (telefon, internet).

Administrațiile locale pot **identifica terenurile sau încăperile neutilizate** care ar fi potrivite pentru afaceri, sau locațiile care ar putea fi restabilite sau reabilitate pentru utilizare în viitor. Locațiile specifice pot fi vândute investitorilor potențiali și companiilor de relocalizare.



Abilități și capital uman, Incluziune

Chiar dacă oficiile locale de ocupare a forței de muncă nu sunt gestionate de administrațiile locale, ultimele pot acționa în calitate de inițiator și intermediar pentru a aduce împreună businessul, oficiile locale de ocupare a forței de muncă și

instituțiile de învățământ profesional pentru a determina modul în care afacerile pot fi asigurate cu angajați calificați de care au nevoie.

Acțiuni specifice în acest domeniu pot fi **serviciile de corelare a cererii de pe piața muncii cu oferta instituțiilor de învățământ** (de exemplu, să fie întreabate companiile ce fel de lucrători calificați au nevoie, oferirea unui spațiu unde se poate face publicitate gratis pentru locurile vacante, sau informarea șomerilor despre oportunitățile potrivite de angajare, etc.) și **inițiativele de instruire profesională** (de exemplu, programe de instruire în baza propunerilor companiilor, stagii în cadrul companiilor, etc.).

Valorificarea potențialului antreprenorial este esențială. Aceasta se poate realiza prin crearea unui climat potrivit pentru întreprinderile mici și mijlocii (antreprenorii individuali) și prin încurajarea prestării serviciilor de suport al afacerilor, inclusiv a serviciilor care se **adresează necesităților grupurilor care tradițional nu beneficiază de suficiente servicii**, cum ar fi femeile și tinerii.

Administrațiile locale pot lucra de asemenea cu organizațiile societății civile pentru a crea rețele de siguranță social-economică pentru a asigura livrarea serviciilor accesibile, în special, pentru grupurile care nu pot accesa ușor instruirea/învățământul sau piața muncii (de exemplu, stagii pentru tineri, prevederi speciale pentru a facilita angajarea femeilor sau a membrilor grupurilor dezavantajate sau minoritare, etc.). Organizațiile societății civile pot oferi de asemenea oportunități de stagii și dobândire a experienței de muncă pentru grupurile care accesează cu dificultate piața muncii și sistemele sale de suport.



Poziționare externă și marketing

Mai mult decât orice alt organ public, administrațiile publice locale, reprezentate de primari, sunt democratic legitimate să reprezinte, să construiască și să proiecteze o imagine pozitivă și prietenoasă businessului a localității. Angajamentul administrației locale față de practicile de bună guvernare, transparență și răspundere sunt elemente esențiale pentru imaginea publică a unei anumite zone. Această imagine trebuie să sublinieze aspectele pozitive și atractive ale zonei, axându-se pe **motivele pentru care se poate de locuit, lucrat, vizitat și investit** în această zonă.


Elaborarea acestor abordări necesită un efort colectiv al sectorului public și cel privat, și al comunității, precum și dezvoltarea **serviciilor de "menținere ulterioară"**, după ce investitorii au venit cu afaceri, pentru a asigura că ei nu vor pleca și vor continua să investească în facilitățile lor. Crearea unui mediu sigur și abilitator pentru întreaga populație este de asemenea un factor important în timpul poziționării externe. Administrațiile pot vinde de asemenea produse și servicii locale.

În unele cazuri, este la fel necesar să se întreprindă **îmbunătățiri** mici ale mediului fizic sau natural, și al **nivelului de trai**, care au efectul de a îmbunătăți imaginea. În general, primarii trebuie să lucreze cu agențiile naționale de promovare a investițiilor pentru a se asigura că identifică investițiile libere care vin în țară. De asemenea, ei pot utiliza orice legături naționale sau internaționale pentru a asigura că antreprenorii și companiile locale pot accesa piețe noi și a facilita cooperarea businessului.

Istории de succes de dezvoltare economică locală

Dezvoltarea economică locală se realizează prin colaborare locală pentru a elabora și implementa acțiuni și proiecte care pot aduce schimbări și se conformă Planului. Deoarece Planul se bazează pe parteneriate, multe acțiuni de asemenea se bazează pe parteneriate și implică o abordare integrată a dezvoltării. Aceasta poate ajuta la realizarea efectelor sinergetice suplimentare importante, care nu ar putea fi atinse prin acțiuni înguste și izolate. Exemplele de mai sus, toate fiind din noile state membre ale Uniunii Europene sau țări candidate, demonstrează ce se poate realiza prin eforturi comune.

Orlicko Republica Cehă, 2000-2004

ca.
 **30,000**
locuitori

Nivelul de referință: Orlicko este o zonă rurală în partea de est a Cehiei, care constă din câteva orașe mici și mai multe sate, o zonă deluroasă și împădurită cu agricultură cu productivitate joasă și câteva fabrici de mărime medie.





Soluția pentru dezvoltarea economică locală:

1. Primarii celor mai mari trei orașe au creat o **asociație locală**, unul din scopuri fiind **promovarea dezvoltării turismului**.
2. A fost creat un **Centru de Informare a Turiștilor** în cooperare cu Căile Ferate Cehe;
3. S-au dezvoltat noi **produse turistice** (cățărare, ciclism, canotaj și călărit) și o **infrastructură specială de turism** (piste pentru ciclism, mers pe jos, un perete pentru cățărare, un centru de călărit).

Rezultat: În prezent, această zonă atrage mii de turiști anual care beneficiază de multiplele facilități de turism rural și sporesc veniturile locale, în beneficiul comunităților rurale mici, și hotelurilor și magazinelor cu amănuntul din orașele locale.

Elementele constitutive utilizate:



- Cooperare și relaționare locală
- Administrație prietenoasă cu businessul, transparentă și necoruptă
- Poziționare externă și marketing
- Accesul la finanțare
- Terenuri și infrastructură

Zrenjanin

Republica Serbia,
2003-2007

ca.



70,000
locuitori

Nivelul de referință: Zrenjanin avea un centru neatractiv și rău întreținut, cu servicii subdezvoltate.





Soluția pentru dezvoltarea economică locală:

1. Orașul a accesat un **program de dezvoltare economică sponsorizat de donatori** în 2002 cu ajutorul căruia a elaborat planul de dezvoltare economică locală (2003-2007).
2. La inițiativa primarului, **a fost creată o Asociație Orășenească de Îmbunătățire a Businessului** de către antreprenori, proprietarii de magazine și clădiri din orașul vechi.
3. Circa 200 de afaceri s-au alăturat acestei Asociații, care apoi a **strâns resurse financiare** (inclusiv **suport de la Primărie**) și a reparat fațadele caselor și zonele publice, a organizat evenimente în centrul orașului și a început acțiuni de marketing pentru a atrage mai mulți turiști și vizitatori.

Rezultat: Către anul 2007, vânzările businessului local s-au majorat și valoarea generală a imobilelor din centrul orașului s-a majorat. Această dinamică continuă de atunci.

Elementele constitutive utilizate:



- Cooperare și relaționare locală
- Administrație prietenoasă cu businessul, transparentă și necoruptă
- Accesul la finanțare
- Terenuri și infrastructură
- Poziționare externă și marketing

Trnava

Republica Slovacia, 2002-2006

ca.



70,000
locuitori



Nivelul de referință: Trnava avea o rată a șomajului înaltă și transformarea economiei locale era lentă.

Soluția pentru dezvoltarea economică locală:

1. Orașul a organizat un **grup operativ** care să se ocupe de investitorii interesați și să negocieze cu ei.
2. **Primarul** și vice-primarul au devenit **liderii** acestui proces, care a inclus și **alți parteneri** (oficiul local de ocupare a forței de muncă, organele de administrare de stat, autoritățile publice locale de urbanism și prestatorii de infrastructură).
3. Peugeot-Citroën era interesat să investească în Slovacia în 2003, și administrația **orașului a decis să valorifice această oportunitate**: Grupul operativ a identificat **un lot de pământ potrivit** și a negociat cu un număr mare de proprietari locali pentru a pune la punct un teren industrial mare. De asemenea, grupul operativ a facilitat obținerea **permiselor de urbanism** și a servit drept legătură între autoritățile de stat și investitor.

Rezultat: Orașul a reușit să obțină un grant de 25 milioane euro pentru a pregăti terenul și a asigura infrastructura esențială. Peugeot-Citroën a început să opereze în Trnava în anul 2006, dar deja în 2005 a decis să se extindă. În prezent, uzina Peugeot-Citroën din Trnava produce 300,000 automobile pe an și uzina angajează circa 5 000 oameni.

Elementele constitutive utilizate:



- Cooperare și relaționare locală
- Administrație prietenoasă cu businessul, transparentă și necoruptă
- Cadru de reglementare și instituțional
- Accesul la finanțare
- Terenuri și infrastructură
- Abilități și capital uman, Incluziune
- Poziționare externă și marketing



Aceste trei exemple demonstrează că liderismul, parteneriatul și organizarea sunt esențiale pentru succesul dezvoltării economice locale, și că anume primarul și administrația locală inițiază schimbările.

- Primarul și administrația locală pot conduce și contribui la dezvoltarea economică locală: ei au autoritatea necesară și legitimitatea democratică care le permite să coopereze cu alte organe de stat și să reprezinte interesele sectorului privat.
- Dialogul și parteneriatul propulsează rezultate: și viceversa, o localitate în care toți lucrează în izolare nu va produce rezultate durabile.
- Administrațiile locale trebuie să lucreze în cooperare cu alte organe publice, deoarece nu întotdeauna dispun de atribuțiile legale sau competențele tehnice pentru a acționa pe cont propriu.

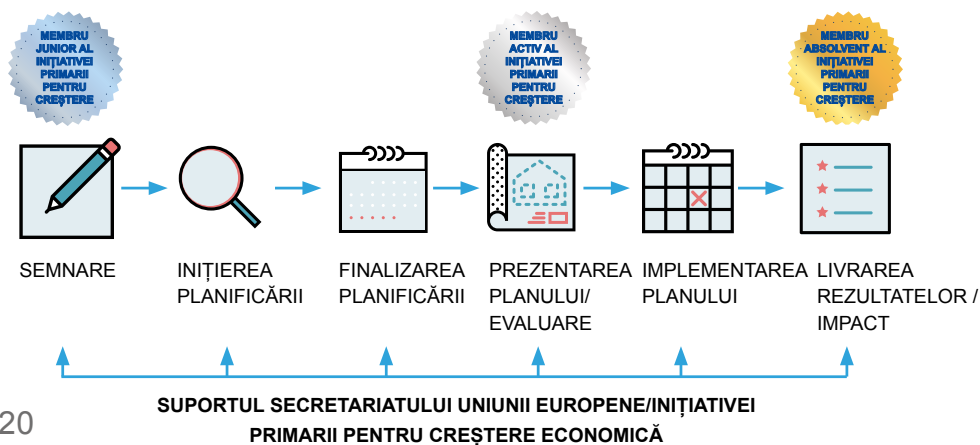
Cum va funcționa inițiativa "Primarii pentru Creștere Economică"

Inițiativa "Primarii pentru Creștere Economică" are o abordare treptată care ajută administrațiile publice locale să treacă printr-un proces ce constă din mai multe etape.

Fiecare administrație locală va trece prin aceste etape în ritmul propriu și în baza propriilor alegeri: cu toate acestea, unele pot trece foarte rapid prin etapele inițiale dacă sunt deja implicate în planificarea dezvoltării economice locale sau au deja un plan existent sau relevant.

Pe durata acestui proces, semnatarii vor primi statutul de membru, care variază de la **Junior** la **Activ** până la **Absolvent**, pentru a recunoaște progresul și realizările obținute pe parcurs. Figura de mai jos prezintă etapele acestui proces.

Diagrama 2. Procesul inițiativei "Primarii pentru Creștere Economică"



Explicarea etapelor inițiativei "Primarii pentru Creștere Economică"

Punctul de plecare: Semnarea Inițiativei "Primarii pentru Creștere Economică"

Secretariatul inițiativei "Primarii pentru Creștere Economică" va asigura informarea deplină a semnatarilor potențiali despre oportunitățile pe care le oferă această inițiativă, precum și ce angajamente se așteaptă de la ei.

Administrațiile publice locale care doresc să se alăture inițiativei "Primarii pentru Creștere Economică" trebuie să îndeplinească câteva condiții prealabile: în primul rând, un document oficial care confirmă consensul general asupra acestei decizii în baza unui proces consultativ larg cu societatea civilă, sectorul privat și alți actori din sectorul public. Acest proces, care trebuie să includă discutarea proceselor și angajamentelor Inițiativei "Primarii pentru Creștere Economică", este cel mai des realizat de primari. La această etapă, trebuie să se formeze un Parteneriat pentru dezvoltarea economică locală, care va servi drept forță motrice și va garanta angajamentul local larg față de inițiativa "Primarii pentru Creștere Economică".

În afară de primar, trebuie să fie identificat un alt membru al personalului. Această persoană va acționa în calitate de coordonator și va conduce și documenta procesele de planificare a dezvoltării economice locale, va raporta, și va servi drept persoană de contact pentru Secretariatul inițiativei "Primarii pentru Creștere Economică".

Primarul trebuie să semneze formularul de aderare la comunitatea Primarilor pentru Creștere Economică și să-l prezinte Secretariatului inițiativei "Primarii pentru Creștere Economică" pentru a deveni membru Junior al inițiativei "Primarii pentru Creștere Economică" și a putea accesa suportul disponibil.

Etapa 1: Inițierea planificării

Prima etapă este foarte intensă din punct de vedere al analizelor și poate fi împărțită în câteva faze.

Inițial, trebuie analizată structura economiei locale, cu accent special pe **sectorul privat local** din toate industriile, agricultură și servicii. Sectorul privat local este fundamentul economiei locale și principala sursă de locuri de muncă noi. Sectoarele de producere sunt deosebit de importante, precum și sectoarele de servicii care comercializează în afara zonei locale. Această analiză va identifica cele mai promițătoare sectoare, sub-sectoare și nișe care pot servi drept propulsoare pentru creștere. De asemenea, analiza va permite concentrarea eforturilor de dezvoltare economică locală și va determina cifrele pentru nivelul de referință al parametrilor cheie pe care planul de dezvoltare economică locală îi va viza.

Această analiză economică va fi urmată de o analiză a elementelor constitutive ale inițiativei "Primarii pentru Creștere Economică", cu accent pe acele elemente care sunt cele mai relevante pentru o anumită administrație sau oraș. Sarcinile de

cartografiere a principalilor actori din cadrul fiecărui element constitutiv, identificarea interacțiunilor lor sistematice, a modelelor de succes de relaționare și a deficiențelor trebuie să fie în centrul acestei analize a elementelor constitutive.

Etapa 2: Finalizarea planificării

Rezultatul final al acestei etape trebuie să fie Planul de dezvoltare economică locală— un document scurt (10-15 pagini), dar focusat. Fiecare semnatar trebuie să prezinte Planul în termen de un an de la semnare, altfel, va fi exclus din Inițiativa "Primarii pentru Creștere Economică".

Planul de dezvoltare economică locală trebuie să propună un set de soluții pentru principalii propulsori ai creșterii economice locale și să definească un plan de acțiuni care urmează a fi implementate în următorii 2 ani. De asemenea, planul trebuie să ofere un calcul preliminar al costurilor măsurilor propuse, precum și să definească o serie de indicatori de monitorizare a performanței.

Deși documentul principal poate fi pregătit în limba locală, trebuie să se prezinte un rezumat scurt (1 pagină) în engleză cu argumentarea intervenției, planul de acțiuni, costurile preliminare și indicatorii de monitorizare a performanței. Procesul de planificare urmează a fi realizat în conformitate cu principiile și practicile obișnuite ale planificării dezvoltării economice locale, cu excepția faptului că planul nu are scopul de a acoperi toate sectoarele relevante, dar se axează asupra propulsorilor economici locali principali.

Fiecare parteneriat de dezvoltare economică locală va crea un mecanism de monitorizare a propriului progres în comparație cu acțiunile planificate. Acest mecanism va fi o parte integrală a Planului de dezvoltare economică locală și baza de raportare oficială de către semnatar către Secretariatul inițiativei "Primarii pentru Creștere Economică" privind progresele obținute.

Un model de structurare a Planului de dezvoltare economică locală se prezintă în **Îndrumar pentru structura și conținutul Planurilor de dezvoltare economică locală**".

Etapa 3: Prezentarea și evaluarea Planului

La etapa a treia, Planul de dezvoltare economică locală aprobat este prezentat oficial inițiativei "Primarii pentru Creștere Economică". După verificarea inițială a calității proceselor de planificare (efectuată de Secretariatul inițiativei "Primarii pentru Creștere Economică"), Planul de dezvoltare economică locală va fi tradus în engleză și expediat Băncii Mondiale spre revizuire. Experții Băncii Mondiale vor evalua calitatea și fezabilitatea generală a Planului și pot sugera îmbunătățiri înainte de certificarea oficială a calității Planului. Luând în considerație timpul necesar pentru traducere și opiniile experților, se preconizează că această etapă va dura aproximativ o lună.

După ce Planul de dezvoltare economică locală este aprobat oficial, semnatul va primi statutul de **Membru activ al inițiativei "Primarii pentru Creștere Economică"** și va fi eligibil pentru branding și poziționare.

Etapa 4: Implementarea Planului

După ce calitatea Planului a fost certificată, parteneriatul pentru dezvoltare economică locală, condus de administrația publică locală, va începe implementarea acțiunilor din Plan (cu suport tehnic ad hoc din partea Secretariatului inițiativei "Primarii pentru Creștere Economică" și finanțare din granturi). Diferite administrații publice locale vor avea nevoie de diferite intervale de timp pentru implementare, dar cei ce au semnat la etapa inițială ar putea finaliza pe durata vieții proiectului actual al Secretariatului inițiativei "Primarii pentru Creștere Economică", astfel, beneficiind de suport pe durata întregului proces.

Pentru a-și menține statutul de membri activi ai inițiativei "Primarii pentru Creștere Economică", semnatarii trebuie să prezinte Secretariatului inițiativei "Primarii pentru Creștere Economică" rapoarte semestriale scurte privind progresul, care descriu situația generală a implementării Planului lor, un rezumat al realizărilor obținute până la acea dată, reflectă lecțiile înșușite, și sugerează ajustări, când este necesar.

Etapa 5: Livrarea rezultatelor (Schimbare)

Deoarece semnatarii vor implementa Planurile în ritmul propriu, și planurile vor conține diferite acțiuni cu diferite termene de implementare, este dificil de prezis când pot apărea rezultate tangibile. Poate dura și mai mult timp ca aceste rezultate să devină vizibile în date statistice de încredere (indicatorii impactului), dar la mijlocul termenului de implementare a Planului (adică, după 12 luni), este destul de probabil că vor fi observate primele progrese tangibile și măsurabile sub formă de îmbunătățiri ale mediului de afaceri și nivelului general de trai. (Planurile de dezvoltare economică locală care nu conțin acțiuni complexe, pe termen lung și costisitoare pot avea rezultate și mai devreme.) Secretariatul inițiativei "Primarii pentru Creștere Economică" va monitoriza îndeaproape aceste schimbări prin intermediul rapoartelor semnatărilor, și va facilita schimbul de cunoștințe și bune practici în întreaga regiune.

Semnatarii care vor putea implementa cel puțin 70% din planurile lor și vor înregistra transformarea intenționată prin parametri relevanți ai dezvoltării economice vor primi statutul de **Membru Absolvent al inițiativei "Primarii pentru Creștere Economică"**. Aceste realizări vor însemna că ei au "absolvit" comunitatea inițiativei "Primarii pentru Creștere Economică" cu ajutorul unui set de instrumente avansate și parteneriate stabilite pentru a asigura dezvoltarea durabilă a localităților lor.

Secretariatul inițiativei "Primarii pentru Creștere Economică" va ajuta semnatarii să asigure că rezultatele obținute sunt durabile, va recomanda următoarele măsuri pentru aprofundarea parteneriatelor de dezvoltare economică locală și a cooperării, și va rămâne fidel valorilor și principiilor Inițiativei "Primarii pentru Creștere Economică".

Rolul Secretariatului inițiativei "Primarii pentru Creștere Economică"

Pe durata celor cinci etape, Secretariatul inițiativei "Primarii pentru Creștere Economică" va fi principalul punct de contact pentru semnatori (și pentru cei interesați să se alătore) în privința inițiativelor Uniunii Europene în această regiune, pentru investitorii potențiali și instituțiile financiare internaționale prin intermediul Oficiului Central și a filialelor locale din țările Parteneriatului Estic.

Secretariatul va avea un rol dublu pentru semnatori: 1) principalul prestator de suport, și 2) organul responsabil pentru monitorizarea proceselor și rezultatelor Inițiativei "Primarii pentru Creștere Economică". Aceste două roluri sunt explicate detaliat mai jos:

Sprijinul oferit de Secretariatul inițiativei "Primarii pentru Creștere Economică"

Secretariatul inițiativei "Primarii pentru Creștere Economică" este împuternicit și va fi responsabil pentru oferirea informațiilor exacte și actualizate, precum și a sprijinului administrativ general și tehnic (de exemplu, îndrumarea semnatarilor prin etapele procesului), precum și instruire și asistență de specialitate ad hoc în baza cererilor și necesităților individuale ale semnatarilor și părților interesate.

În general, tipurile de suport care vor fi oferite de Secretariat sunt după cum urmează:

- Consultări ale experților;
- Acumularea informației/ cunoștințelor;
- Consolidarea parteneriatelor strategice;
- Fortificarea capacităților în următoarele domenii și nu numai:
 - Planificarea dezvoltării economice locale;
 - Abordări față de dezvoltarea economică locală în bază de proiecte;
 - Soluții inteligente pentru dezvoltarea economică locală;
 - Finanțe și achiziții pentru dezvoltarea economică locală;
 - Parteneriate și rețele pentru dezvoltarea economică locală; și
- Crearea vizibilității largi a semnatarilor Inițiativei "Primarii pentru Creștere Economică".

Mai multe informații despre tipurile de suport disponibile la fiecare etapă, vedeți în Tabelul 1 ("Explicarea proceselor inițiativei "Primarii pentru Creștere Economică") de mai jos.

Monitorizare

Pe durata diferitor etape ale Inițiativei "Primarii pentru Creștere Economică", Secretariatul va fi principalul organ de administrare și verificare a calității (cu asistența Băncii Mondiale pentru anumite etape).

La evaluarea performanței unui semnatar al Inițiativei "Primarii pentru Creștere Economică", se vor examina patru aspecte (în dependență de etapa în cauză):

- I. Calitatea procesului de planificare;
- II. Planul de dezvoltare economică locală (documentul semnatarului);
- III. Procesul de implementare a Planului de dezvoltare economică locală; și
- IV. Rezultatele Planului de dezvoltare economică locală și evaluarea impactului.

Particularitățile fiecărui aspect, relațiile lor cu etapele inițiativei "Primarii pentru Creștere Economică" și instrumentele corespunzătoare de monitorizare sunt explicate mai detaliat în secțiunea de mai jos.

I. Calitatea procesului de planificare

De la **Semnare** până la **Finalizarea planificării**, principalul lucru pentru controlul calității va fi modul de instituire a proceselor de planificare, dacă ele s-au făcut în mod deschis și participativ, și dacă analiza care stă la baza planului a fost făcută în mod consecvent și logic în baza dovezilor concrete. Se vor face vizite de monitorizare, dar controlul calității la aceste etape se va baza în general pe documentele menționate în Planul finalizat (de exemplu, componența parteneriatului pentru dezvoltare economică 23 locală, procesele verbale ale întrunirilor parteneriatului pentru dezvoltare economică locală, sesiuni de planificare documentate, planurile existente și cercetările utilizate, etc.).

II. Planul de dezvoltare economică locală

La etapele când Planurile de dezvoltare economică locală vor fi **prezentate și evaluate**, calitatea lor va fi verificată în cooperare cu Banca Mondială conform criteriilor generale, cum ar fi logica generală a măsurilor planificate, relevanța și fezabilitatea soluțiilor propuse, indicatorii de performanță și țintele, durabilitatea, etc.

III. Implementarea Planului de dezvoltare economică locală

În timpul etapei de **Implementare**, Secretariatul inițiativei "Primarii pentru Creștere Economică" va monitoriza progresele semnatarilor aferente realizării măsurilor și acțiunilor incluse în Planurile de dezvoltare economică locală. Vor fi solicitate rapoarte semestriale regulate, care vor fi evaluate și documentate de Secretariatul inițiativei "Primarii pentru Creștere Economică". La această etapă, principalele criterii de interes vor fi:

1. Dacă implementarea se face la timp și conform conținutului (gradările pot include "Înainte de orarul", "Conform orarului", "Cu o mică întârziere", "Cu întârziere semnificativă").
2. Cota măsurilor care au fost efectiv implementate până la o anumită dată (sau a căror implementare a început) versus acțiunile planificate.
3. Resursele financiare alocate de facto din sursele externe pentru implementarea Planului de dezvoltare economică locală până la o anumită dată versus finanțarea planificată (%).

IV. Rezultatele Planului de dezvoltare economică locală și evaluarea impactului

La etapa finală, "**Livrarea rezultatelor/Impact**", rezultatele eforturilor semnatarilor vor fi deja vizibile conform indicatorilor pre-definiți în Planurile lor. Realizările în comparație cu situația inițială vor fi evaluate conform rapoartelor semnatarilor și istoriile de succes vor fi colectate și diseminate în comunitatea inițiativei "Primarii pentru Creștere Economică".

Pe lângă aceasta, pot fi recomandați următorii indicatori generali³ pentru măsurarea impactului pe termen lung al implementării Planurilor de dezvoltare economică locală pentru întreaga regiune a Parteneriatului Estic:

1. Numărul de locuri de muncă noi create în zonă;
2. Majorarea veniturilor din impozitele locale (%), dacă sistemele de impozitare locale permit orașelor/satelor să colecteze impozitele locale; și
3. Majorarea investițiilor în zona respectivă (valoarea totală în euro).

Funcțiile de suport și monitorizare ale Secretariatului inițiativei "Primarii pentru Creștere Economică" la fiecare etapă a Inițiativei sunt stabilite în tabelul 1 (pagina 27) de mai jos.

³ Măsurarea impactului acțiunilor pentru dezvoltarea economică locală este esențială pentru ca autoritățile publice locale să-și evalueze performanța generală. Cu toate acestea, obținerea rezultatelor tangibile și măsurabile necesită timp, care ar putea depăși cu mult viața proiectului Secretariatului inițiativei "Primarii pentru Creștere Economică". Acești indicatori sunt propuși semnatarilor doar ca instrument de auto-diagnoză. Secretariatul inițiativei "Primarii pentru Creștere Economică" nu va cere stabilirea unor astfel de ținte în Planurile de dezvoltare economică locală și nici raportarea realizării acestora.

Suport prin granturi

Uniunea Europeană va oferi asistență financiară pentru implementarea unor proiecte de granturi raliat la Planurile de dezvoltare economică locală din regiunea Parteneriatului Estic. Prin intermediul primei Cereri de propuneri (primul trimestru al anului 2017) pentru autoritățile publice locale - pioneri ai Inițiativei "Primarii pentru Creștere Economică", cele mai bune proiecte vor fi finanțate pentru a demonstra cum pot fi implementate în teren acțiuni concrete din Planurile de dezvoltare economică locală.

Secretariatul inițiativei "Primarii pentru Creștere Economică" va oferi suport și consiliere pentru pregătirea propunerilor de proiecte solicitanților potențiali de grant. Cu toate acestea, solicitanții vor fi responsabili pentru pregătirea propriilor propuneri de proiect.

Pentru a finanța cea mai mare parte a activităților incluse în Planurile de dezvoltare economică locală, primarii vor trebui să utilizeze resursele disponibile în bugetele naționale și regionale, precum și să implice alți donatori (internaționali) după o perioadă de timp – în special, investitori din sectorul privat.

Secretariatul inițiativei "Primarii pentru Creștere Economică" va ajuta administrațiile publice locale să identifice sursele potențiale de finanțare a acțiunilor și proiectelor acestora.

Tabelul 1. Explicarea procesului inițiativei "Primarii pentru Creștere Economică"

ETAPA

DESCRIERE



SEMNARE

- Semnatarii potențiali sunt informați pe deplin despre oportunitățile oferite de inițiativa „Primarii pentru Creștere Economică” și angajamentele așteptate.
- Se formează Parteneriatul de Dezvoltare Economică Locală.
- Semnarea este posibilă în orice moment.
- Statutul obținut: **Membru Junior al inițiativei „Primarii pentru Creștere Economică”**.



INIȚIEREA
PLANIFICĂRII

- Evaluarea necesităților administrațiilor locale semnatare.
- Parteneriatul de Dezvoltare Economică Locală analizează structurile economice locale în conformitate cu elementele constituente ale inițiativei „Primarii pentru Creștere Economică”.
- Se determină nivelul de referință.



FINALIZAREA
PLANIFICĂRII

- Parteneriatul de Dezvoltare Economică Locală identifică o viziune, obiective și o listă de acțiuni inițiale aprobate.
- Se pregătește Planul de Dezvoltare Economică Locală cu identificarea propulsorilor economici locali și a acțiunilor ce urmează a fi realizate.
- Parteneriatul de Dezvoltare Economică Locală public-privat condus de administrația locală este oficializat și conține asupra modului de funcționare în viitor.



PREZENTAREA
PLANULUI/
EVALUARE

- După prezentarea și aprobarea Planului de Dezvoltare Economică Locală, semnatarii devin eligibili pentru avansarea calității de membru, inclusiv accesul la serviciile de suport corespunzătoare pentru branding și finanțare din partea Secretariatului inițiativei „Primarii pentru Creștere Economică”.
- Statutul obținut: **Membru Activ al inițiativei „Primarii pentru Creștere Economică”**.



IMPLEMENTAREA
PLANULUI/
RAPORTAREA
PROGRESSELOR

- Membru al Clubului de Semnatori al inițiativei „Primarii pentru Creștere Economică”.
- Instruire, vizite de studiu și seminare tematice pentru personalul administrației și partenerii locali.
- Instrumente de schimb de personal pentru împărtășirea celor mai bune practici și a experienței.
- Semnatarii prezintă Secretariatului inițiativei „Primarii pentru Creștere Economică” rapoarte semestriale.



LIVRAREA
REZULTATELOR /
IMPACT

- Administrația locală a implementat cel puțin 70% din Plan și demonstrează angajamentul de a continua promovarea Dezvoltării Economice Locale.
- Sectorul privat continuă să fie implicat.
- A început monitorizarea performanței.
- A început șigresează un proces de transformare care se susține pe sine.
- Statutul obținut: **Membru Absolvent al inițiativei „Primarii pentru Creștere Economică”**.

SUPPORT DISPONIBIL

- Campanie vastă de informare și facilitare a procesului de semnare prin Secretariatul inițiativei „Primarii pentru Creștere Economică”.
- În fiecare țară funcționează birouri de asistență.

- Dezvoltarea capacităților de planificare a Dezvoltării Economice Locale.
- Consiliere privind scopul, procesul, metodele și instrumentele pentru fiecare analiză.
- Suport de specialitate ad hoc pe subiecte selectate.
- Controlul calității /feedback din partea experților.

- Suport de specialitate ad hoc pe subiecte selectate.
- Dezvoltarea capacităților de planificare a Dezvoltării Economice Locale.
- Consiliere privind scopul, procesul, metodele și instrumentele pentru fiecare analiză.
- Controlul calității /feedback din partea experților.

- Suport tehnic de la Banca Mondială.
- Verificarea calității Planului de Dezvoltare Economică Locală de către Secretariatul inițiativei „Primarii pentru Creștere Economică” și Direcția Generală Vecinătate și Negocieri pentru Extindere, și feedback ad hoc.

- Dezvoltarea pro-activă a capacităților în baza cererii și consiliere pentru gestionarea implementării Planului de Dezvoltare Economică Locală, evaluarea performanței (adică, instruire, relaționare și vizite de studiu, schimb de personal, etc.).
- Ajutor la identificarea oportunităților de a obține granturi, pregătirea propunerilor de proiect și implementarea proiectelor din granturi.
- Asistență la promovarea externă și marketing.
- Finanțarea unor proiecte pilot care demonstrează cum pot fi implementate acțiunile de Dezvoltare Economică Locală în teren.

- Raportare regulată către Secretariatul inițiativei „Primarii pentru Creștere Economică”, diseminarea rezultatelor și istoriilor de succes prin instrumentele de comunicare ale inițiativei „Primarii pentru Creștere Economică”.
- Legături cu instituțiile financiare internaționale și investitorii potențiali.
- Suport de specialitate ad hoc pe subiecte selectate.
- Asistență pentru promovarea externă și marketing.
- Acces la partenerii internaționali.

MONITORIZARE

Se aplică criteriile de calitate pentru procesul de planificare:

- Este numit un coordonator dedicat supravegherii lucrului legat de inițiativa „Primarii pentru Creștere Economică” la toate etapele din cadrul administrației locale.
- Angajamentul administrației locale și a partenerilor de Dezvoltare Economică Locală.

Se aplică criteriile de calitate pentru procesul de planificare. Procesul de planificare trebuie să fie:

- Efectuat regulat;
- Participativ;
- Bazat pe dovezile disponibile; și
- Bazat pe un consens larg al părților implicate.

Se aplică criteriile de calitate pentru procesul de planificare. Concluziile și principalele declarații ale Planului de Dezvoltare Economică Locală trebuie să fie:

- Bazate pe informații și date verificabile;
- Participative; și
- Bazate pe un consens general.

- Criteriile de calitate pentru procesul de planificare menționate mai sus vor fi verificate prealabil de Secretariatul inițiativei „Primarii pentru Creștere Economică”.
- Banca Mondială verifică fezabilitatea și calitatea Planului de Dezvoltare Economică Locală, ceea ce duce la certificarea oficială.

Se aplică criteriile de calitate pentru procesul de implementare. Secretariatul inițiativei „Primarii pentru Creștere Economică” efectuează monitorizarea în baza rapoartelor semestriale și a actualizărilor semnatilor. Principalii indicatori sunt:

- “Conform orarului”/“Nu conform orarului” – patru gradații;
- % din acțiunile Planului de Dezvoltare Economică Locală care au fost efectiv implementate (sau a căror implementare a început); și
- % necesităților bugetare ale Planului care au resurse financiare alocate de facto (inclusiv din surse externe).

Se aplică criteriile de evaluare a rezultatelor și impactului. Impactul este măsurat în baza unui set de indicatori specificat în fiecare Plan de Dezvoltare Economică Locală și verificat de Banca Mondială.

Indicatorii propuși pentru impactul general:

1. Numărul de locuri de muncă noi create;
2. Majorarea veniturilor din impozitele locale (%); și
3. Majorarea investițiilor în zona respectivă (valoarea totală în euro).

Date de contact

Ne contactați la:



Mayors for
Economic Growth

Secretariatul Inițiativei Primarii pentru Creștere Economică, Sediul central (Tbilisi, Georgia):

Peter Korsby, Liderul echipei

Julia Dzingailo, Coordonator Regional/Manager comunicare

Tamar Bezhanishvili, Manager de oficiu

 +995322475745  info@m4eg.eu  www.m4eg.eu



Acest proiect este finanțat de
Uniunea Europeană

Declarație de exonerare: Informația și opiniile exprimate în această publicație aparțin autorului (autorilor) și nu reflectă neapărat opinia oficială a Uniunii Europene. Instituțiile și organele Uniunii Europene și persoanele care acționează în numele lor nu pot fi trași la răspundere pentru posibila utilizare a informației conținute aici.

Reproducerea este autorizată dacă se indică sursa.

